



GAGGIA

MILANO



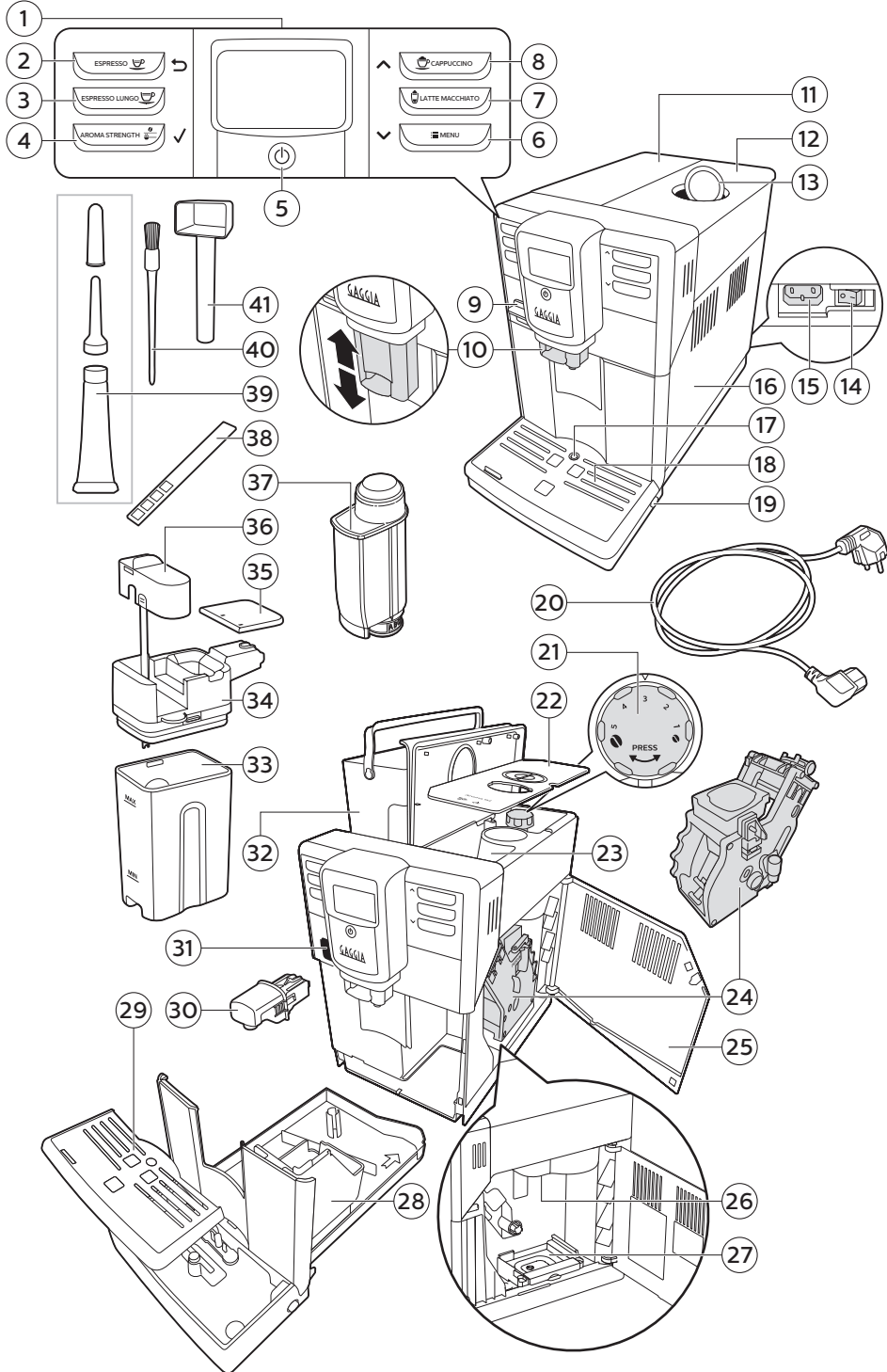
ANIMA

PRESTIGE / CLASS

RI8762- RI8759 (SUP 043U)

Instrukcja obsługi

CE



Spis treści

Główne elementy urządzenia	4
Wprowadzenie	4
Panel obsługi i wyświetlacz	5
Przyciski napojów	5
Przyciski nawigacyjne	5
Przycisk AROMA STRENGTH (<i>INTENSYWNOŚCI AROMATU</i>)	5
Przycisk MENU	6
Pierwsza instalacja	6
Pomiar twardości wody	8
Filtr wodny „INTENZA+”	9
Instalacja filtra wodny „INTENZA+”	9
Wymiana filtra wody „INTENZA+”	10
Rodzaje napojów	10
Rodzaje napojów	10
Parzenie kawy	11
Parzenie kawy na bazie kawy ziarnistej	11
Parzenie kawy na bazie kawy wstępnie zmielonej	11
Przygotowywanie napojów na bazie kawy i spienionego mleka	12
Napełnianie dzbanka na mleko	12
Wkładanie dzbanka na mleko	13
Wycinanie dzbanka na mleko	13
Nalewanie napojów na bazie mleka	13
Napoje specjalne i gorąca woda	14
W jaki sposób wybrać napoje specjalne	14
Nalewanie gorącej wody	14
Indywidualne ustawianie napojów	15
Regulacja ilości kawy i mleka	15
Regulacja intensywności aromatu	15
Regulacja stopnia mielenia	16
Czyszczenie i konserwacja	16
Tabela czyszczenia	16
Czyszczenie bloku zaparzającego	18
Czyszczenie bloku zaparzającego pod bieżącą wodą	18
Czyszczenie bloku zaparzającego za pomocą pastylek do usuwania pozostałości po kawie	18
Wkładanie bloku zaparzającego na miejsce	19
Smarowanie	20
Czyszczenie dzbanka na mleko	21
Szybkie czyszczenie dzbanka na mleko	21
Dokładne czyszczenie dzbanka na mleko	21
Cotygodniowe czyszczenie dzbanka na mleko	22
Comiesięczne czyszczenie dzbanka na mleko	23
Procedura odwapniania	24
Co robić w przypadku przerwania procedury odwapniania	25
Ikony ostrzeżenia i kody błędów	26
Znaczenie ikon ostrzeżenia	26
Znaczenie kodów błędów	27
Rozwiązywanie problemów	28
Dane techniczne	31

Główne elementy urządzenia

1	Interfejs użytkownika	22	Pokrywa zabezpieczająca aromat kawy
2	Przycisk parzenia kawy ESPRESSO	23	Zasobnika kawy ziarnistej
3	Przycisk parzenia kawy ESPRESSO LUNGO	24	Blok zaparzający
4	Przycisk AROMA STRENGTH (INTENSYWNOŚĆ AROMATU)	25	Drzwiczki serwisowe od wewnątrz
5	Przycisk trybu gotowości	26	Przewód wylotowy kawy
6	Przycisk MENU	27	Tacka na pozostałości kawy
7	Przycisk LATTE MACCHIATO	28	Pojemnik na fusy
8	Przycisk CAPPUCINO	29	Pokrywa tacy ociekowej
9	Pokrywa zabezpieczająca	30	Dozownik gorącej wody
10	Regulowany dozownik kawy	31	Otwór dla dozownika gorącej wody
11	Pokrywa zbiornika na wodę	32	Zbiornik na wodę
12	Pokrywa zasobnika kawy ziarnistej	33	Dzbanek na mleko
13	Pokrywa pojemnika na kawę wstępnie zmieloną	34	Dozownik mleka
14	Główny wyłącznik zasilania	35	Pokrywa dozownika mleka
15	Gniazdo kabla zasilającego	36	Końcówka dozownika mleka
16	Drzwiczki serwisowe	37	Filtr „INTENZA+”
17	Wskaźnik zapełnienia tacy ociekowej	38	Tester twardości wody
18	Taca ociekowa	39	Tubka smaru
19	Przyciski zwalniające tacy ociekowej	40	Szczoteczka do czyszczenia
20	Kabel zasilający	41	Miarka do kawy
21	Pokrętło regulacji młynka		

Wprowadzenie

Gratulujemy zakupu w pełni automatycznego ekspresu do kawy marki Gaggia!

W niniejszej instrukcji zawarto wszelkie informacje niezbędne do zainstalowania, użytkowania, czyszczenia i odwapniania urządzenia. Przed jego pierwszym użyciem zapoznaj się uważnie z dostarczoną osobno broszurą dotyczącą bezpieczeństwa i zachowaj ją w razie potrzeby skorzystania z niej w przyszłości.

Panel obsługi i wyświetlacz

Niniejszy ekspres do kawy posiada intuicyjny i łatwy w obsłudze wyświetlacz. Aby lepiej zapoznać się z poszczególnymi przyciskami, należy przeczytać poniższe punkty.

Przyciski napojów

Nacisnąć przycisk wyboru napoju tylko raz (ESPRESSO, ESPRESSO LUNGO, CAPPUCCINO i LATTE MACCHIATO), aby szybko przygotować wstępnie zdefiniowane napoje.

- Należy sprawdzić, czy dzbanek na mleko znajduje się na swoim miejscu i jest gotowy do użytku, w przypadku wyboru opcji CAPPUCCINO lub LATTE MACCHIATO.
- Aby zatrzymać dozowanie napoju przed zakończeniem nalewania wstępnie określonej ilości kawy lub mleka należy po prostu nacisnąć przycisk OK.
- Po przygotowaniu napoju na bazie mleka, wyświetlacz zapyta, czy chcesz wykonać szybkie czyszczenie dzbanka.

Przyciski nawigacyjne

Niektóre przyciski jednodotkowe pełnią podwójną funkcję. Mianowicie, można ich również użyć do poruszania się po menu:



Przycisk ESPRESSO = **Przycisk ESC (Wyjdz)**: nacisnąć ten przycisk, aby wrócić do głównego menu.



Przycisk CAPPUCCINO = **Przycisk UP (W górę)**: nacisnąć ten przycisk, aby przewijać w górę w menu wyświetlacza.



Przycisk AROMA STRENGTH = **Przycisk OK**: nacisnąć ten przycisk, aby wybrać, potwierdzić lub zatrzymać daną funkcję.



Przycisk MENU = **Przycisk DOWN (W dół)**: nacisnąć ten przycisk, aby przewijać w dół w menu wyświetlacza.

Przycisk AROMA STRENGTH (INTENSYWNOŚCI AROMATU)

Użyć przycisku AROMA STRENGTH do regulacji intensywności kawy (zob. „Regulacja intensywności kawy”) lub do zaparzenia kawy na bazie kawy wstępnie zmielonej (zob. „Parzenie kawy na bazie kawy wstępnie zmielonej”).

Przycisk MENU

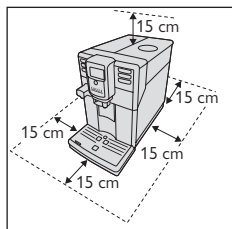
Użyć przycisku MENU do przygotowania innych napojów, takich jak gorąca woda lub spienione mleko. Przycisku MENU można również użyć do modyfikacji następujących ustawień:

- Temperatura kawy;
- Czas gotowości - czyli okres czasu, po którym urządzenie przechodzi w tryb gotowości;
- Kontrast wyświetlacza;
- Twardość wody: regulacja ustawień urządzenia w zależności od twardości wody na danym obszarze;
- Do aktywacji filtra „Intenza+”;
- Do rozpoczęcia odwapniania.

Pierwsza instalacja

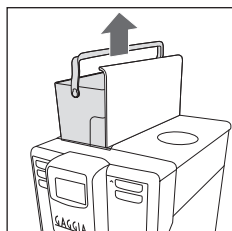
Uwaga: Urządzenie było testowane przy użyciu kawy. Mimo iż urządzenie zostało odpowiednio wyczyszczone, mogą znajdować się w nim resztki kawy. W każdym razie gwarantujemy, że urządzenie jest fabrycznie nowe.

Wyjąć urządzenie z opakowania.

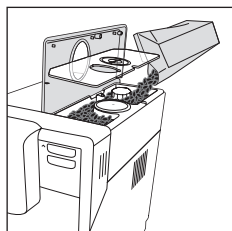
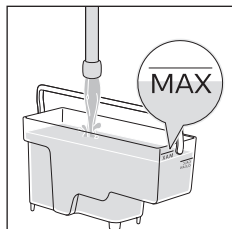


W celu zapewnienia jak najlepszej wydajności zaleca się:

- ustawić urządzenie w bezpiecznym miejscu, na równej powierzchni, gdzie nie będzie ryzyka jego przewrócenia lub uszkodzenia;
- wybrać lokalizację o dostatecznym oświetleniu, czystą i z łatwym dostępem do gniazdka sieciowego;
- zapewnić minimalną przestrzeń po bokach urządzenia, jak pokazano na rysunku.

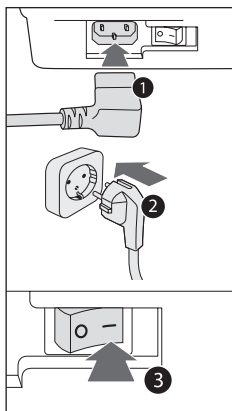


Wyjąć zbiornik na wodę, przepłukać go i napełnić świeżą wodą do poziomu MAX. Upewnić się, że zbiornik na wodę jest całkowicie wsunięty na swoje miejsce.



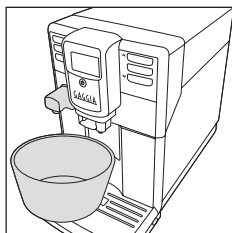
Podnieść pokrywę zasobnika kawy ziarnistej i pokrywę zabezpieczającą aromat kawy.

Wsypać kawę ziarnistą i z powrotem założyć obie pokrywy.

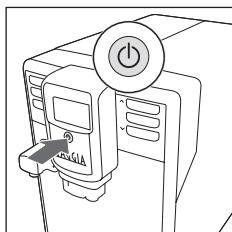


Włożyć wtyczkę do gniazda znajdującego się na z tyłu urządzenia a drugi koniec kabla zasilającego włożyć do gniazda sieciowego o odpowiednim napięciu.

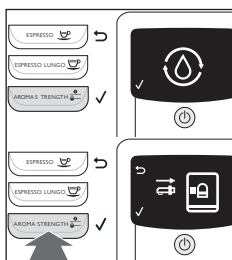
Przełączyć główny przycisk zasilania w położenie „I”.



Umieścić pojemnik pod dozownikiem kawy i dozownikiem wody.



Przycisk trybu gotowości będzie migał. Nacisnąć przycisk, aby włączyć urządzenie.



Nacisnąć przycisk OK, aby potwierdzić zalewanie obiegu urządzenia wodą.

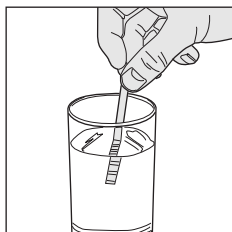
Urządzenie wskaże konieczność zamontowania końcówki dozownika wody.
Nacisnąć przycisk OK, aby potwierdzić.

Urządzenie zacznie nalewać gorącą wodę.

Pasek pod ikoną pokazuje postępy operacji. Po jej zakończeniu urządzenie automatycznie wstrzyma nalewanie wody i rozpocznie proces podgrzewania.

Pomiar twardości wody

Do pomiaru twardości wody należy użyć dostarczonego paska testowego.

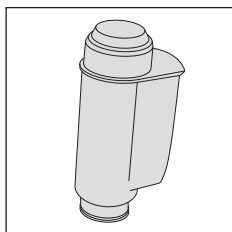


- 1 Na 1 sekundę zanurzyć pasek testowy w szklance z wodą bieżącą.
- 2 Wyjąć pasek testowy i poczekać 1 minutę.
- 3 Sprawdzić, ile kwadracików zmieniło kolor na czerwony i porównać wyniki z poniższą tabelą.

Liczba czerwonych kwadracików	Wartość do ustawienia	Twardość wody	INTENZA+
■ □ □ □	1	woda bardzo miękka	A
■ ■ □ □	2	woda miękka	A
■ ■ ■ □	3	woda twarda	B
■ ■ ■ ■	4	woda bardzo twarda	C

- 4 Nacisnąć przyciski MENU i OK, wybrać menu i przewinąć do momentu znalezienia ustawienia twardości wody. Wybrać preferowane ustawienie twardości wody i nacisnąć przycisk OK, aby potwierdzić.

Filtr wodny „INTENZA+”

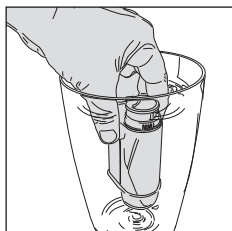


Zaleca się zainstalowanie filtra wody INTENZA+, aby ograniczyć tworzenie się kamienia. Zapewni to dłuższą trwałość urządzenia i lepszy aromat kawy w miarę upływu czasu.

Filtr do wody „INTENZA+” można kupić oddzielnie.

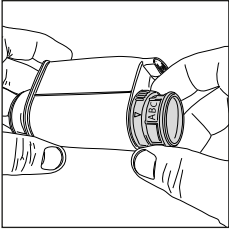
Woda jest podstawowym składnikiem każdej kawy. Bardzo ważna jest zatem jej odpowiednia filtracja w profesjonalny sposób. Filtr wody INTENZA+ zapobiega tworzeniu się osadów mineralnych, poprawiając jakość wody.

Instalacja filtra wodny „INTENZA+”



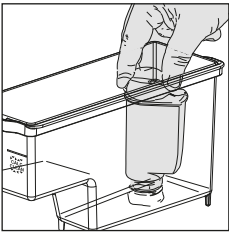
Wyjąć niewielki biały filtr ze zbiornika na wodę i przechowywać w suchym miejscu.

Zanurzyć filtr do wody „INTENZA+” pionowo w zimnej wodzie (z otworem skierowanym ku górze) i delikatnie ścisnąć boki dla wypuszczenia baniek powietrza.



Ustawić filtr do wody „INTENZA+” zgodnie ze stwierdzoną twardością wody (patrz punkt „Pomiar twardości wody”) i wskazaniami przy podstawie filtra.

- A = woda miękka – 1 lub 2 kwadraciki
- B = woda twarda (standard) – 3 kwadraciki
- C = woda bardzo twarda – 4 kwadraciki



Włożyć filtr INTENZA+ do pustego zbiornika na wodę i wcisnąć go na miejsce.

Zbiornik napełnić świeżą wodą pitną i wsunąć na swoje miejsce w urządzeniu.

Wylać całą wodę ze zbiornika na wodę, korzystając z funkcji gorącej wody (patrz rozdział „Nalewanie gorącej wody”).

Następnie ponownie napełnić zbiornik.

- 1 Nacisnąć przyciski MENU i OK, aby potwierdzić. Przewinąć ustawienia do parametru filtra wody. Nacisnąć przycisk OK.
- 2 Wybrać ON (Włącz), następnie nacisnąć OK i wyjść z menu.



Wymiana filtra wody „INTENZA+”



Gdy filtr wody INTENZA+ zużyje się, na wyświetlaczu pojawi się ikona filtra.

Wymienić filtr wody przewijając menu i wybierając „filtr wody” jak opisano w rozdziale „Instalacja filtra INTENZA+”.



Wybrać RESET i potwierdzić, naciskając przycisk OK.

Urządzenie jest teraz zaprogramowane do zarządzania nowym filtrem wody „INTENZA+”.

Rodzaje napojów

Rodzaje napojów

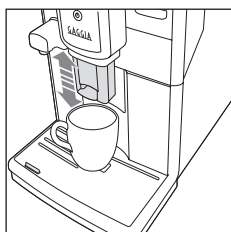
Nazwa napoju	Opis	Tryb wyboru
Espresso	Kawa z gęstą pianką kawową serwowana w niewielkiej filiżance.	Przyciski napojów na panelu sterowania.
Espresso lungo	Duża kawa espresso z gęstą pianką kawową serwowana w średniej filiżance.	Przyciski napojów na panelu sterowania.
Cappuccino	1/3 espresso, 1/3 gorącego mleka i 1/3 pianki mlecznej serwowana w dużej filiżance.	Przyciski napojów na panelu sterowania.
Latte Macchiato	Duża ilość spienionego gorącego mleka z niewielką ilością espresso serwowana w wysokiej szklance.	Przyciski napojów na panelu sterowania.
Spienione mleko	Spienione gorące mleko	MENU/NAPOJE
Gorąca woda		MENU/NAPOJE

Parzenie kawy

Parzenie kawy na bazie kawy ziarnistej

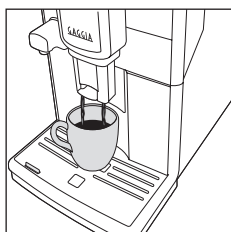
Ostrzeżenie: używać wyłącznie kawy ziarnistej do espresso. Nie wsypywać do zasobnika kawy ziarnistej kawy niepalonej, kawy liofilizowanej lub rozpuszczalnej, ponieważ mogłyby one uszkodzić urządzenie.

Uwaga: stosowanie pokrywy zabezpieczającej aromat kawy zapewni zachowanie świeżości ziaren kawy.



- Umieścić 1 lub 2 filiżanki pod dozownikiem kawy podnosząc lub obniżając dozownik w zależności od rozmiaru używanej filiżanki.
- Aby przygotować kawę, nacisnąć przycisk Espresso Lungo.

Nalewanie kawy zostanie automatycznie zatrzymane po osiągnięciu ustawionego poziomu; jednak naciskając przycisk OK, można przerwać nalewanie w dowolnym momencie.

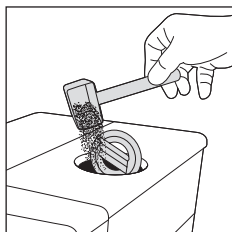


Uwaga: Aby przygotować dwie filiżanki Espresso lub Espresso Lungo, nacisnąć przycisk wybranego napoju dwukrotnie. Urządzenie automatycznie wykonuje dwa kolejne cykle mielenia.



Parzenie kawy na bazie kawy wstępnie zmielonej

Aby przygotować kawę na bazie kawy wstępnie zmielonej, użyć miarki w zestawie, aby wsypać odpowiednią miarkę kawy do pojemnika na kawę wstępnie zmieloną.



- 1 Otworzyć pokrywkę pojemnika na kawę wstępnie zmieloną.
- 2 Wsypać jedną pełną miarkę kawy wstępnie zmielonej i zamknąć pokrywkę.

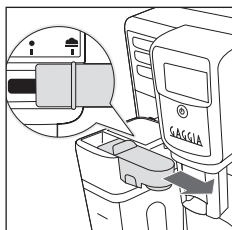
Ostrzeżenie: nie wsypywać innych substancji niż kawa wstępnie zmielona do pojemnika na kawę wstępnie zmieloną, aby nie uszkodzić urządzenia.

- 3 Umieścić filiżankę pod dozownikiem kawy.
- 4 Nacisnąć przycisk AROMA STRENGTH (*INTENSYWNOŚCI AROMATU*) i wybrać funkcję „kawy wstępnie zmielonej”.
- 5 Nacisnąć przycisk wybranego napoju, a urządzenie zacznie nalewać kawę automatycznie.



Uwaga: funkcja „kawy wstępnie zmielonej” wyklucza możliwość parzenia dwóch filiżanek kawy.

Przygotowywanie napojów na bazie kawy i spienionego mleka

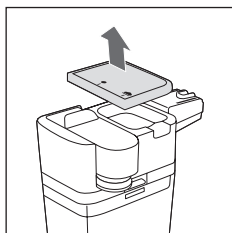


Ostrzeżenie: przed wyborem napoju na bazie kawy lub spienionego mleka należy upewnić się, że dzbanek na mleko jest włożony, a dozownik mleka jest otwarty. Jeżeli dzbanek na mleko nie będzie dobrze włożony, z końcówki dozownika mleka może tryskać para wodna lub gorące mleko.

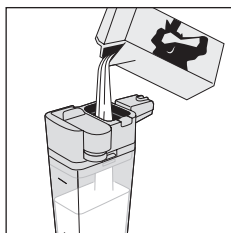
Napełnianie dzbanka na mleko

Uwaga: Przed użyciem dzbanka na mleko należy go dokładnie wyczyścić zgodnie z opisem w rozdziale „Czyszczenie i konserwacja”.

Dzbanek na mleko można napełnić wcześniej lub podczas użycia.



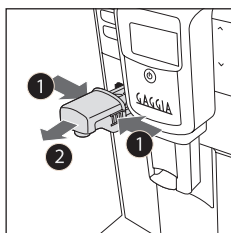
- 1 Podnieść pokrywkę zespołu dozowania mleka.



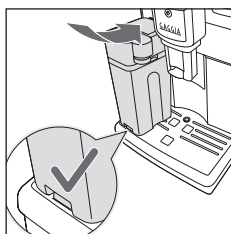
- 2 Wlać mleko do dzbanka: mleko musi znajdować się między poziomem minimalnym (MIN) i poziomem maksymalnym (MAX) oznaczonym na dzbanku. Założyć z powrotem pokrywę.

Wkładanie dzbanka na mleko

Jeśli jest zainstalowany, wyjąć dozownik wody:



- 1 Nacisnąć dwa przyciski boczne, aby odblokować dozownik i lekko go podnieść.
- 2 Pociągnąć za dozownik wody, aby go wyjąć.



- 3 Pochylić delikatnie dzbanek na mleko. Włożyć całkowicie do prowadnic urządzenia.
- 4 Wcisnąć dzbanek do dołu jednocześnie go obracając, aż zostanie zamocowany na tacy ociekowej.

Uwaga: Nie wciskać dzbanka na siłę.

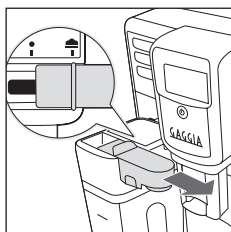
Wymowanie dzbanka na mleko

Obrócić dzbanek do góry, aż odcepi się od wkładki umieszczonej w tacy ociekowej. Następnie wyjąć dzbanek.

Nalewanie napojów na bazie mleka

- 1 Wyciągnąć końcówkę dozownika mleka w prawo do ikony.

Uwaga: Jeżeli końcówka dozownika mleka nie zostanie wyciągnięta do końca z dzbanka, mleko może nie być odpowiednio spienione.



- 2 Umieścić filiżankę pod otwartym dozownikiem mleka.
- 3 Wybrać napój na bazie mleka.
 - Nacisnąć przycisk CAPPUCCINO lub LATTE MACCHIATO tylko raz, aby przygotować od razu jeden z tych napojów na bazie mleka.
 - Nacisnąć przycisk MENU, wybrać DRINKS (NAPOJE), potwierdzić przyciskiem OK, przewinąć do MILK FROTH (SPIENIONE MLEKO) i nacisnąć ponownie przycisk OK, aby nalać spienione mleko.



Urządzenie przypomni o konieczności zamocowania dzbanka na mleko i otwarcia końcówki dozownika mleka.

- 4 Urządzenie najpierw nalewa do filiżanki lub do szklanki określoną ilość spienionego mleka a następnie ustaloną ilość kawy.

Uwaga: nacisnąć przycisk OK, aby przerwać nalewanie mleka lub kawy.



- 5 Po przygotowaniu kawy i napojów na bazie mleka, na wyświetlaczu pojawi się pytanie czy chcesz wykonać szybkie czyszczenia dzbanka. Procedurę można wykonać w ciągu 10 sekund (patrz rozdział „Szybkie czyszczenie dzbanka”). Procedurę czyszczenia można również wykonać, kiedy w dzbanku znajduje się mleko.

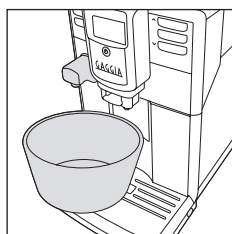
Zaleca się wykonywanie procedury szybkiego czyszczenia przynajmniej raz dziennie. Nacisnąć przycisk OK, aby potwierdzić lub przycisk ESC, aby później wykonać szybkie czyszczenie.

Napoje specjalne i gorąca woda

W jaki sposób wybrać napoje specjalne

- 1 Nacisnąć przycisk MENU i wybrać DRINKS (NAPOJE).
- 2 Nacisnąć przycisk OK, aby potwierdzić.
- 3 Przewinąć menu i wybrać pożądany napój.

Nalewanie gorącej wody



Ostrzeżenie: podczas etapu przygotowywania gorącej wody, z dozownika gorącej wody może się wydostawać para i gorąca woda. Należy poczekać do końca cyklu nalewania przed wyjęciem dozownika gorącej wody.

- 1 Włożyć dozownik gorącej wody.
- 2 Nacisnąć przycisk MENU, wybrać DRINKS (NAPOJE), potwierdzić i przewinąć menu, a następnie wybrać „HOT WATER” (GORĄCA WODA).

Ostrzeżenie: Wybrać opcję HOT WATER (GORĄCA WODA) wyłącznie wówczas, kiedy zainstalowany jest dozownik gorącej wody.

- 3 Nacisnąć przycisk OK, aby potwierdzić. Na wyświetlaczu pojawi się przypomnienie o włożeniu dozownika gorącej wody: nacisnąć przycisk OK, aby potwierdzić. Urządzenie zacznie nalewać gorącą wodę.
- 4 Aby zatrzymać nalewanie gorącej wody, nacisnąć przycisk OK.

Indywidualne ustawianie napojów

Regulacja ilości kawy i mleka

Istnieje możliwość zmiany objętości napoju w zależności od własnych preferencji oraz wielkości filiżanek.



- 1 Aby ustawić pożądaną objętość espresso, przytrzymać przycisk ESPRESSO do momentu, aż na wyświetlaczu pojawi się ikona MEMO (PAMIĘĆ).

Maszyna przejdzie w tryb programowania i zacznie przygotowywać wybrane napoje.

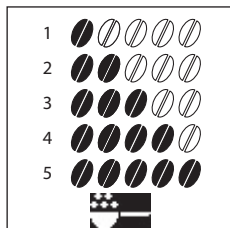
- 2 Kiedy filiżanka będzie zawierać pożądaną objętość espresso, naciśnięć przycisk OK.

Symbol ptaszka na wyświetlaczu wskazuje, że po każdym naciśnięciu urządzenie przygotuje ustawioną objętość espresso.

Uwaga: aby ustawić objętość kaw ESPRESSO LUNGO, CAPPUCCINO oraz LATTE MACCHIATO, należy wykonać taką samą operację: przytrzymać przycisk wybranego napoju i nacisnąć przycisk OK, kiedy filiżanka będzie zawierała pożądaną ilość napoju. Aby dostosować objętość kawy i napojów na bazie mleka, włożyć dzbanek na mleko i zapisać w pamięci najpierw objętość mleka, a następnie objętość kawy.

Regulacja intensywności aromatu

Aby zmodyfikować intensywność kawy, nacisnąć przycisk AROMA STRENGTH (INTENSYWNOŚĆ AROMATU). Po każdym naciśnięciu przycisku AROMA STRENGTH (INTENSYWNOŚĆ AROMATU), intensywność aromatu zmienia się o jeden stopień. Wyświetlacz pokazuje wybraną intensywność, która zostanie zapisana po przygotowaniu filiżanki kawy.



- 1 Bardzo lekki
- 2 Lekki
- 3 Normalny
- 4 Mocny
- 5 Bardzo mocny

Uwaga: przycisku AROMA STRENGTH można również użyć do przygotowania kawy z kawy wstępnie zmielonej.

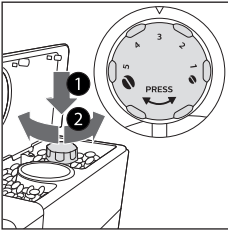
Regulacja stopnia mielenia

Stopień mielenia można regulować za pomocą pokrętki do regulacji stopnia mielenia w zasobniku kawy ziarnistej. Dla każdego wybranego ustawienia, młynek ceramiczny zapewnia idealne i jednolite mielenie ziaren niezbędnych przy przygotowywaniu każdej filiżanki kawy. Zachowywany jest wówczas aromat, który zapewnia zawsze doskonały smak.

Uwaga: stopień mielenia można regulować jedynie wówczas, kiedy urządzenie mieli kawę ziarnistą.

Ostrzeżenie: aby uniknąć uszkodzenia młynka, nie należy obracać pokrętkiem wyboru mielenia więcej niż o jedną pozycję na raz.

- 1 Umieścić filiżankę pod dozownikiem kawy.
- 2 Podnieść pokrywę zasobnika kawy ziarnistej i pokrywę zabezpieczającą aromat kawy.
- 3 Nacisnąć przycisk ESPRESSO.
- 4 Kiedy młynek do kawy zacznie pracować, nacisnąć pokrętko wyboru stopnia mielenia i obracać je w lewo lub w prawo. Dostępnych jest 5 różnych stopni mielenia do wyboru. Im mniejszy wskaźnik, tym intensywniejszy aromat kawy.



Czyszczenie i konserwacja

Regularne czyszczenie i konserwacja pozwalają na utrzymanie urządzenia w optymalnym stanie i gwarantują zawsze doskonały smak kawy, stały przepływ kawy oraz doskonałą piankę mleczną. Zapoznać się z poniższą tabelą, aby dowiedzieć się, kiedy i jak czyścić wszystkie wyjmowane części urządzenia. W celu uzyskania bardziej szczegółowych informacji należy przeczytać odpowiednie rozdziały.

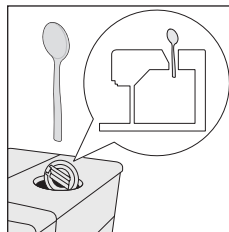
Tabela czyszczenia

Opis części	Kiedy czyścić?	Jak czyścić?
Blok zaparzający.	Co tydzień.	Wyjąć blok zaparzający i umyć go pod bieżącą wodą.
	W zależności od sposobu użytkowania.	Nasmarować blok zaparzający.
	Co miesiąc.	Wyczyścić blok zaparzający za pomocą pastylek odłuszczeniowych GAGGIA do usuwania pozostałości po kawie.



16 POLSKI

Opis części	Kiedy czyścić?	Jak czyścić?
Dzbanek do mleka.	Po każdym użyciu:	Po przygotowaniu napoju na bazie mleka należy uruchomić cykl „SZYBKIEGO CZYSZCZENIA” zgodnie ze wskazaniami urządzenia.
	Codziennie.	Dokładnie wyczyścić dzbanek na mleko.
	Co tydzień.	Wymontować dzbanek na mleko i wyczyścić wszystkie jego części pod bieżącą wodą.
	Co miesiąc.	W tym cyklu czyszczenia należy użyć „Środka do czyszczenia obwodu mleka” w celu oczyszczenia obwodów mleka.
Taca ociekowa pełna.	Kiedy wskaźnik – pływak wystaje ponad kratkacy ociekowej.	Opróżnić i umyć tacę ociekową pod bieżącą wodą.
Pojemnik na fusy.	Kiedy wymaga tego urządzenie	Opróżnić pojemnik na fusy i umyć pod bieżącą wodą. Upewnić się, że podczas tej czynności urządzenie cały czas pozostaje włączone, i wyczyścić pojemnik na fusy.
Zbiornik na wodę.	Co tydzień.	Umyć go pod bieżącą wodą.
Pojemnik kawy wstępnie zmielonej/ tunel wylotowy kawy.	Co tydzień.	Wyczyścić górną część uchwytem łyżki, jak pokazano poniżej.



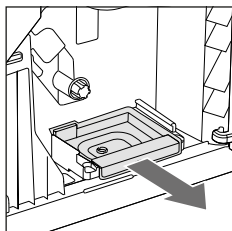
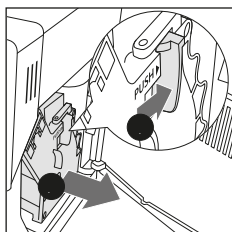


Czyszczenie bloku zaparzającego

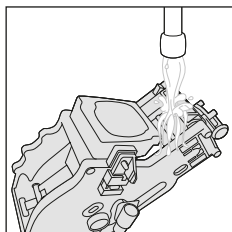
Ostrzeżenie: nie myć bloku zaparzającego w zmywarce i nie używać płynów do mycia naczyń lub innych detergentów, ponieważ mogłyby one spowodować nieprawidłowe działanie bloku zaparzającego, co mogłoby być odczuwalne w smaku kawy.

Czyszczenie bloku zaparzającego pod bieżącą wodą

- 1 Wyłączyć urządzenie i odłączyć kabel zasilający.
- 2 Wyjąć tacę ociekową i pojemnik na fusy.
- 3 Otworzyć drzwiczki serwisowe.
- 4 Nacisnąć dźwignię PUSH (1) i pociągnąć uchwyt bloku zaparzającego (2), aby wyjąć go z urządzenia.



- 5 Wyjąć tacę na pozostałości kawy.



- 6 Dokładnie przepłukać pojemnik na fusy letnią wodą. Umyć dokładnie górny filtr.
- 7 Pozostawić blok zaparzący do samoczynnego wyschnięcia.

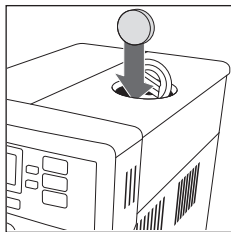
Uwaga: nie suszyć bloku zaparzającego szmatkami, aby uniknąć nagromadzenia się w jego wnętrzu włókien.

Czyszczenie bloku zaparzającego za pomocą pastylek do usuwania pozostałości po kawie

Ostrzeżenie: do czyszczenia stosować wyłącznie pastylki Gaggia do usuwania oleistych pozostałości po kawie, gdyż nie wykonują one odkamieniania.

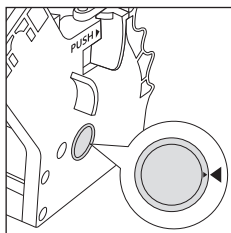
- 1 Umieścić pojemnik pod dozownikiem kawy.
- 2 Nacisnąć przycisk AROMA STRENGTH (INTENSYWNOŚCI AROMATU) i wybrać funkcję „kawy wstępnie zmielonej”.



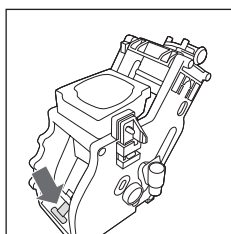


- 3 Włożyć pastylkę do usuwania oleistych pozostałości po kawie do pojemnika kawy wstępnie zmielonej.
- 4 Nacisnąć przycisk ESPRESSO LUNGO. Urządzenie nalewa wodę z dozownika kawy.
- 5 Kiedy pasek postępu będzie w połowie, przestawić główny wyłącznik zasilania umieszczony na tylnej ścianie urządzenia w pozycję „0”.
- 6 Zostawić roztwór do usuwania oleistych pozostałości po kawie na 15 minut, żeby mógł zadziałać.
- 7 Przetączyć główny wyłącznik zasilania w położenie „1”. Nacisnąć przycisk trybu gotowości.
- 8 Zaczekać, aż urządzenie wykona automatyczny cykl płukania.
- 9 Wykonać operację „Czyszczenie bloku zaparządzającego pod bieżącą wodą”.
- 10 Wyjąć tacę ociekową i pojemnik na fusy. Opróżnić je i ponownie włożyć do urządzenia.
- 11 Nacisnąć przycisk AROMA STRENGTH (INTENSYWNOŚĆ AROMATU) i wybrać funkcję „kawy wstępnie zmielonej”.
- 12 Nacisnąć przycisk ESPRESSO LUNGO. Urządzenie nalewa wodę z dozownika kawy.
- 13 Powtórzyć kroki 11 i 12 dwukrotnie. Zutylizować wylaną wodę.

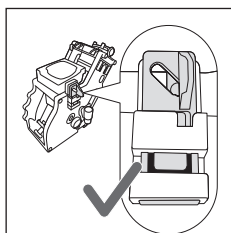
Wkładanie bloku zaparządzającego na miejsce



- 1 Przed włożeniem bloku zaparządzającego do urządzenia należy się upewnić, że dwa żółte znaki odniesienia na części bocznej pokrywają się. Gdyby tak nie było, należy:

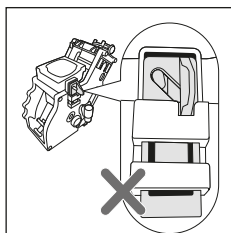


Upewnić się, że dźwignia styka się z podstawą bloku zaparządzającego.



- 2 Upewnić się, że żółty zaczep blokujący bloku zaparządzającego znajduje się w prawidłowej pozycji.

Aby prawidłowo ustawić zaczep, należy pchnąć go do góry aż do maksymalnej osiągalnej pozycji.



Jeśli zaczep jest nadal w pozycji dolnej, oznacza to, że nie jest on ustawiony prawidłowo.

- 3 Włożyć blok zaparzający do urządzenia wzdłuż przewodnic umieszczonych po bokach, dopóki nie zostanie on zablokowany w pozycji, o czym będzie świadczyć kliknięcie.

Ostrzeżenie: nie naciskać dźwigni PUSH.

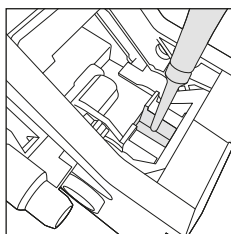
- 4 Zamknąć drzwiczki serwisowe.

Smarowanie

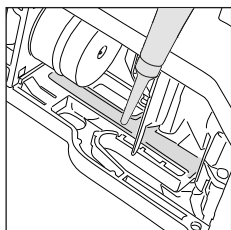
Aby zapewnić optymalne działanie urządzenia, należy smarować blok zaparzający. Częstotliwość smarowania przedstawiona została w poniższej tabeli.

Częstotliwość stosowania	Liczba napojów przygotowywanych codziennie	Częstotliwość smarowania
Niska	1-5	Co 4 miesiące
Normalna	6-10	Co 2 miesiące
Wysoka	>10	Co miesiąc

- 1 Wyłączyć urządzenie i odłączyć kabel zasilający.
- 2 Wyjąć blok zaparzający i przepłukać go letnią wodą (patrz rozdział „Czyszczenie bloku zaparzającego pod bieżącą wodą”).
- 3 Nanieść ciekłą warstwę smaru z wyposażenia wokół sworznia wprowadzającego w części dolnej bloku zaparzającego.



- 4 Nanieść ciekłą warstwę smaru na przewodnice, po obu stronach (patrz rysunek).
- 5 Włożyć blok zaparzający na miejsce (patrz rozdział „Wkładanie bloku zaparzającego na miejsce”).



Uwaga: Tubki ze smarem można używać kilkakrotnie.

Czyszczenie dzbanka na mleko

Szybkie czyszczenie dzbanka na mleko

Po przygotowaniu napoju na bazie mleka, wyświetlacz pokazuje ikonę czyszczenia dzbanka.



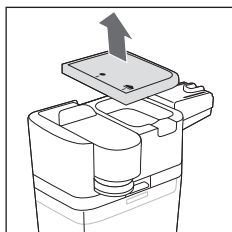
- 1 Kiedy na wyświetlaczu pojawi się ikona czyszczenia dzbanka, naciśnięć przycisk OK, aby wykonać cykl czyszczenia. Procedurę można wykonać w ciągu 10 sekund.
- 2 Wyjąć filiżankę z napojem i umieścić pojemnik pod dozownikiem mleka.

Uwaga: upewnić się, że dozownik mleka został zdemontowany.

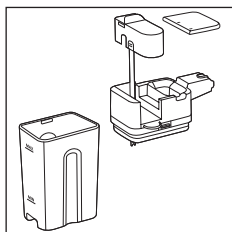
- 3 Naciśnięć przycisk „OK”, aby rozpocząć nalewanie gorącej wody.

Dokładne czyszczenie dzbanka na mleko

Aby dokładnie wyczyścić dzbanek na mleko, należy wykonać następujące operacje:



- 1 Zdjąć pokrywę z dozownika mleka.

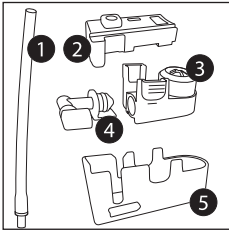


- 2 Zdemontować końcówkę dozowania mleka z zespołu dozownika;
- 3 Wyjąć rurkę zasysającą mleko z dozownika mleka.
- 4 Dokładnie przepłukać rurkę zasysającą mleko i dozownik mleka letnią wodą.



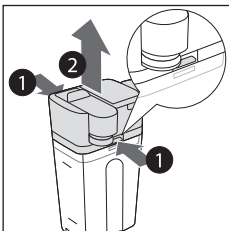
Cotygodniowe czyszczenie dzbanka na mleko

Dozownik mleka składa się z 5 części. Zdemontować wszystkie części raz w tygodniu i wymyć je pod bieżącą wodą. Można również wymyć wszystkie części w zmywarce, oprócz dzbanka na mleko.

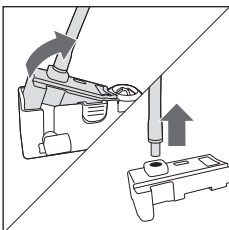


- 1 Rurka zasysająca
- 2 Gumowy uchwyt
- 3 Pannarello
- 4 Złącze przystawki Pannarello
- 5 Obudowa dozownika mleka

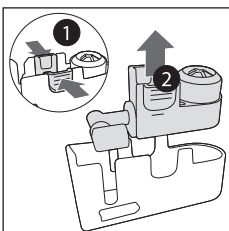
Demontaż dozownika mleka



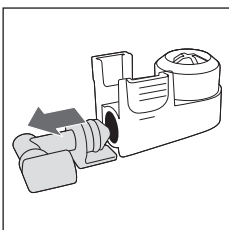
- 1 Nacisnąć przyciski zwalniające po obu stronach w górnej części dozownika mleka (1) i wyciągnąć górną część dzbanka na mleko (2).



- 2 Odwrócić dozownik mleka i mocno chwycić w dłoni. Wyjąć rurkę zasysającą mleko z uchwytu.



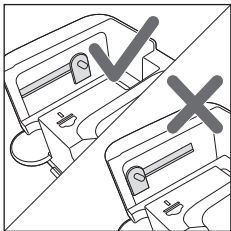
- 3 Nacisnąć przyciski zwalniające na przystawce Pannarello i zdemontować przystawkę Pannarello z gumowego uchwytu.



- 4 Wyjąć złącze z przystawki Pannarello.
- 5 Wymyć wszystkie części letnią wodą.

Ponowny montaż dzbanka na mleko

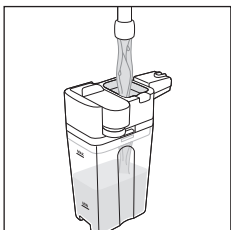
- 1 Aby ponownie zmontować dozownik mleka, należy wykonać kroki od 2 do 4 z rozdziału „Demontaż dozownika mleka” w odwrotnej kolejności.
- 2 Włożyć dozownik mleka z powrotem do górnej części dzbanka na mleko.
- 3 Włożyć górną część dzbanka na mleko z powrotem do dzbanka na mleko.



Uwaga: przed ponownym włożeniem końcówki dozownika mleka z powrotem do górnej części dzbanka na mleko, należy włożyć sworzeń wewnątrz górnej części w prawidłowym położeniu. Jeżeli sworzeń nie będzie w prawidłowym położeniu, nie da się z powrotem włożyć końcówki dozownika mleka do górnej części dzbanka na mleko.

Comiesięczne czyszczenie dzbanka na mleko

W tym cyklu czyszczenia należy użyć „Środka do czyszczenia obwodu mleka” w celu oczyszczenia obwodów mleka.



- 1 Wsypać torebkę środka do czyszczenia obwodu mleka do dzbanka na mleko. Napełnić dzbanek na mleko wodą do poziomu wskaźnika MAX.
- 2 Włożyć dzbanek na mleko do urządzenia i umieścić pojemnik pod dozownikiem mleka.
- 3 Nacisnąć przycisk MENU, wybrać DRINKS (NAPÓJE), potwierdzić przyciskiem OK, przewinąć do MILK FROTH (SPIENIONE MLEKO). Nacisnąć przycisk „OK”, aby rozpocząć dozowanie roztworu czyszczącego.
- 4 Powtórzyć krok 3 aż do opróżnienia dzbanka na mleko.
- 5 Kiedy dzbanek na mleko będzie pusty, wyjąć pojemnik i dzbanek na mleko z urządzenia.
- 6 Dokładnie wymyć dzbanek na mleko i napełnić go wodą do poziomu wskaźnika MAX.
- 7 Włożyć dzbanek na mleko do urządzenia.
- 8 Umieścić pojemnik pod dozownikiem mleka.
- 9 Nacisnąć przycisk MENU i wybrać MILK FROTH (SPIENIONE MLEKO) w menu DRINKS (NAPÓJE), aby rozpocząć cykl płukania dzbanka.
- 10 Powtórzyć krok 9 aż do opróżnienia dzbanka na mleko.

Uwaga: nigdy nie połykać i nie spożywać roztworu wylewanego z urządzenia na tym etapie.

- 11 Powtórzyć kroki od 6 do 10.
- 12 Kiedy z urządzenia przestanie wylewać się woda, cykl czyszczenia został ukończony.
- 13 Zdemonstrować wszystkie części i wymyć je pod bieżącą wodą. Ekspres jest gotowy do użycia.



Procedura odwapniania

Kiedy na wyświetlaczu pojawi się komunikat „START CALC CLEAN” (*ROZPOCZNIJ ODWAPNIANIE*), urządzenie należy odwapnić. W przypadku niewykonania odkamieniania urządzenia, kiedy na wyświetlaczu pojawi się powyższy komunikat, urządzenie może przestać działać prawidłowo. W takim przypadku naprawa nie jest objęta gwarancją.



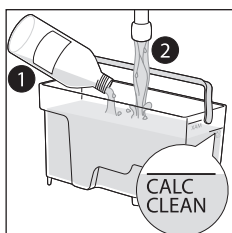
Używać wyłącznie roztworów do odkamieniania firmy GAGGIA do usuwania kamienia z urządzenia. Roztwór do odkamieniania firmy GAGGIA został opracowany w celu zapewnienia optymalnego działania urządzenia. Stosowanie innych produktów może spowodować uszkodzenie urządzenia i obecność ich resztek w wodzie.

Procedura odwapniania trwa ok. 30 minut i obejmuje cykl odkamieniania i cykl płukania. Cykl odkamieniania lub cykl płukania można wstrzymać naciskając przycisk ESC. Aby kontynuować cykl odkamieniania lub cykl płukania, należy nacisnąć przycisk OK.

Uwaga: w trakcie usuwania kamienia nie można wyjmować bloku zaparzącego.

Ostrzeżenie: nie pomylić roztworu do odkamieniania ani wody wylewanej z urządzenia w trakcie procedury odwapniania.

- 1 Wyjąć filtr „INTENZA+”.
 - 2 Wyjąć tacę ociekową i pojemnik na fusy, opróżnić, wyczyścić i z powrotem włożyć do urządzenia.
 - 3 Umieścić duży pojemnik (1,5 l) pod dozownikiem kawy.
 - 4 Kiedy na wyświetlaczu pojawi się komunikat „START CALC CLEAN” (*ROZPOCZNIJ ODWAPNIANIE*), nacisnąć przycisk OK, aby zacząć procedurę odwapniania. Zdemontować końcówkę dozownika gorącej wody, o ile znajduje się w urządzeniu.
- Wyświetlacz wskazuje konieczność włożenia dzbanka.
 - Wyświetlacz wskazuje konieczność otwarcia końcówki dozownika mleka.



Uwaga: można nacisnąć przycisk ESC, aby opóźnić odkamienianie. Jeżeli chcesz rozpocząć procedurę odwapniania później, nacisnąć przycisk MENU, wybrać MENU, nacisnąć OK i przewinąć do START CALC CLEAN (*ROZPOCZNIJ ODWAPNIANIE*). Nacisnąć przycisk „OK”, aby potwierdzić.

- 5 Wlać roztwór do odkamieniania firmy GAGGIA do zbiornika na wodę. Napełnić zbiornik czystą wodą do poziomu wskaźnika CALC CLEAN. Włożyć zbiornik z powrotem do urządzenia. Nacisnąć przycisk OK, aby potwierdzić. Rozpocznie się pierwszy etap procedury odwapniania. Urządzenie zacznie wylewać roztwór do odkamieniania w regularnych odstępach. Wyświetlacz pokazuje ikonę odwapniania, etap i czas trwania. Pierwszy etap trwa 20 minut.
- 6 Urządzenie powinno wylewać roztwór do odkamieniania do momentu opróżnienia zbiornika na wodę.
- 7 Wyjąć zbiornik na wodę i wypłukać go.
- 8 Napełnić zbiornik czystą wodą do poziomu wskaźnika CALC CLEAN. Włożyć zbiornik z powrotem do urządzenia i nacisnąć OK.
- 9 Wyjąć dzbanek na mleko i wymyć go. Napełnić dzbanek na mleko wodą do poziomu wskaźnika MIN. Włożyć dzbanek na mleko do urządzenia i otworzyć końcówkę dozownika mleka.

- 10 Wyjąć pojemnik, opróżnić i umieścić z powrotem pod dozownikiem kawy. Nacisnąć przycisk „OK”, aby potwierdzić.
- 11 Rozpoczyna się drugi etap cyklu czyszczenia, to znaczy cykl płukania. Ten etap trwa 3 minuty. Na wyświetlaczu pokazuje się ikona płukania i czas trwania tego etapu.

Uwaga: jeżeli zbiornik na wodę nie będzie wypełniony do poziomu CALC CLEAN, może wystąpić konieczność powtórzenia cyklu płukania.

- 12 Zaczekać, aż z urządzenia przestanie wylewać się woda. Procedura odwapniania zostanie zakończona, kiedy na wyświetlaczu pojawi się symbol ptaszka.
- 13 Aby kontynuować cykl odkamieniania należy nacisnąć przycisk OK. Urządzenie zacznie się nagrzewać i wykona automatyczny cykl płukania.
- 14 Wyjąć pojemnik i opróżnić go.
- 15 Wykonać operację „Cotygodniowego czyszczenie dzbanka na mleko”, aby wyczyścić dzbanek po odwapnianiu.
- 16 Wyczyścić blok zaparządzający zgodnie z opisem w rozdziale „Czyszczenie bloku zaparządzającego pod bieżącą wodą”.
- 17 Włożyć ponownie filtr INTENZA+ do zbiornika na wodę.

Uwaga: filtr „INTENZA+” zmniejsza częstotliwość odwapniania.

Co robić w przypadku przerwania procedury odwapniania

Z procedury odwapniania można wyjść, naciskając przycisk STAND-BY (*Tryb gotowości*) na panelu sterowania. Gdyby procedura odwapniania została przerwana przed ukończeniem jej, należy wykonać następujące czynności:

- 1 Opróżnić zbiornik na wodę i dokładnie go wymyć.
- 2 Napełnić zbiornik czystą wodą do poziomu wskaźnika CALC CLEAN i ponownie włączyć urządzenie. Urządzenie zacznie się nagrzewać i wykona automatyczny cykl płukania.
- 3 Przed przygotowaniem jakiegokolwiek napoju, należy wykonać cykl płukania. Aby wykonać ręczny cykl płukania, należy wylać pół zbiornika gorącej wody, następnie przygotować 2 filiżanki z kawy wstępnie zmielonej bez dodawania kawy zmielonej.

UWAGA: jeśli procedura nie została doprowadzona do końca, możliwie jak najszybciej konieczne będzie wykonanie kolejnej procedury odwapniania.



Ikony ostrzeżenia i kody błędów

Znaczenie ikon ostrzeżenia

Ikony ostrzeżenia mają czerwony kolor. Poniższa lista zawiera ikony ostrzeżenia, które mogą pojawić się na wyświetlaczu wraz z ich znaczeniami.



Napełnić zbiornik bieżącą wodą do poziomu wskaźnika MAX.



Zasobnik kawy ziarnistej jest pusty. Wsypać ziarna kawy do zasobnika kawy ziarnistej.



Opróżnić szufladę na fusy z kawy. Zaczekać 5 sekund przed jej ponownym zamontowaniem.



Pojemnik na fusy jest pełny. Sprawdzić, czy urządzenie jest włączone. Wyjąć pojemnik na fusy i opróżnić go.



W urządzeniu nie ma bloku zaparzającego lub nie został on włożony prawidłowo. Włóż blok zaparzający.



Blok zaparzający jest zatkany kawą mieloną. Wyczyścić blok zaparzający.



Dozownik gorącej wody nie jest zamontowany. Włożyć dozownik gorącej wody.



Dzbanek na mleko nie jest zamontowany. Włożyć dzbanka na mleko do urządzenia.



10

xx

Jeżeli na wyświetlaczu pojawi się błąd, patrz rozdział „Znaczenie kodów błędów”, aby sprawdzić znaczenie wyświetlanych kodów oraz sposób postępowania. Jeżeli wyświetlacz pokazuje tę ikonę, nie wolno używać urządzenia.



Zamontować tacę ociekową i zamknąć drzwiczki serwisowe.



Znaczenie kodów błędów

Poniżej wymieniono kody błędów, jakie mogą się pojawiać na wyświetlaczu, ich znaczenie oraz instrukcje rozwiązania problemów. Jeśli wskazane rozwiązania okażą się nieskuteczne (na wyświetlaczu nadal będzie wyświetlana ikona kodu błędu i urządzenie nie zacznie działać prawidłowo), należy się skontaktować z centrum obsługi klienta firmy Gaggia.

W przypadku wyświetlenia innych kodów, prosimy przekazać urządzenie do autoryzowanego centrum obsługi posprzedażnej.

Dane kontaktowe można znaleźć w broszurze gwarancyjnej lub na stronie internetowej www.gaggia.com i www.gaggia.it.

Kody błędów	Problem	Przyczyna	Możliwe rozwiązanie
01	Młynek jest zablokowany.	Tunel wylotowy kawy jest zatkany.	Wyłączyć urządzenie za pomocą głównego wyłącznika zasilania i wyjąć blok zaparządzający. Wyczyścić dokładnie przewód wylotowy kawy za pomocą uchwyty miarki lub uchwyty łyżki. Ponownie włączyć urządzenie.
03 - 04	Wystąpił problem z blokiem zaparządzającym.	Blok zaparządzający jest brudny lub nie jest dobrze nasmarowany.	Wyłączyć urządzenie za pomocą głównego wyłącznika zasilania i wyjąć blok zaparządzający i dokładnie go wyczyścić. (Patrz rozdział „Czyszczenie bloku zaparządzającego”).
		Blok zaparządzający nie został prawidłowo włożony.	Wyłączyć urządzenie za pomocą głównego wyłącznika zasilania. Wyjąć blok zaparządzający i włożyć go ponownie. Upewnić się, że blok zaparządzający znajduje się w prawidłowej pozycji przed jego ponownym włożeniem do urządzenia. Patrz rozdział „Wkładanie bloku zaparządzającego na miejsce”.
05	Wystąpił problem w obwodzie wody.	W obwodzie wody znajduje się powietrze.	Wyjąć i włożyć ponownie zbiornik do urządzenia, kilkakrotnie. Upewnić się, że zbiornik jest prawidłowo włożony do urządzenia. Sprawdzić, czy komora zbiornika na wodę jest czysta.
			W przypadku korzystania z filtra „INTENZA+”: wyjąć filtr ze zbiornika na wodę i potrząsnąć nim, aby usunąć z filtra całe powietrze. Włożyć ponownie filtr INTENZA+ do zbiornika na wodę.
14	Urządzenie jest przegrzane.	Przyczyn może być wiele.	Wyłączyć i ponownie włączyć urządzenie po 30 minutach. Powtórzyć tę operację 2 do 3 razy.

Rozwiązywanie problemów

W niniejszym punkcie streszczono najczęstsze problemy, jakie mogą wystąpić podczas obsługi urządzenia. Jeśli problemu nie uda się rozwiązać, korzystając z podanych poniżej informacji, należy wejść na stronę www.gaggia.com lub www.gaggia.it, aby zapoznać się z często zadawanymi pytaniami lub skontaktować się z Centrum obsługi klienta w swoim kraju.

Problem	Przyczyna	Rozwiązanie
Urządzenie nie włącza się.	Urządzenie nie jest podłączone lub główny wyłącznik zasilania znajduje się w pozycji wyłączzonej (0).	Należy sprawdzić, czy kabel zasilający został prawidłowo włożony. Upewnić się, że główny wyłącznik zasilania znajduje się w pozycji włączonej (I).
Maszyna znajduje się w trybie demonstracyjnym.	Przycisk trybu gotowości został naciśnięty dłużej niż 8 sekund.	Wyłączyć i ponownie włączyć urządzenie za pomocą głównego wyłącznika zasilania znajdującego się z tyłu urządzenia.
Taca ociekowa szybko się zapełnia.	To zupełnie normalne zjawisko. Urządzenie wykorzystuje wodę do przepłukiwania obwodu wewnętrznego i bloku zaparzącego. Część wody przepływa przez system wewnętrzny bezpośrednio do tacy ociekowej.	Opróżnić tacę ociekową, kiedy ponad kratkę wystaje czerwony wskaźnik - pływak Umieścić filizankę pod dozownikiem w celu zbierania wody podczas procesu przepłukiwania.
Na wyświetlaczu stale widnieje ikona „pełnego pojemnika na fusy”.	Pojemnik na fusy został opróżniony, kiedy urządzenie było wyłączone.	Zawsze opróżniać pojemnik na fusy, kiedy urządzenie jest włączone. Jeśli pojemnik na fusy jest opróżniany, gdy urządzenie jest wyłączone, wtedy licznik cykli kawy nie zeruje się. Wówczas na wyświetlaczu widoczna jest wspomniana ikona, nawet jeśli pojemnik nie jest pełny.
	Pojemnik na fusy został włożony ponownie zbyt szybko.	Poczekać zawsze około 5 sekund, wkładając z powrotem na miejsce pojemnik na fusy. Wówczas licznik wyzeruje się.
Pojemnik na fusy jest zbyt pełny i nie jest wyświetlany komunikat „Opróżnij pojemnik na fusy”.	Taca ociekowa została wyjęta bez opróżnienia pojemnika na fusy.	Podczas wyjmowania tacy ociekowej należy opróżnić również pojemnik na fusy, nawet jeśli jest prawie pusty. W ten sposób pojemnik na fusy będzie miał w ustawieniach zerowy poziom i ponownie zacznie prawidłowo zliczać fusy kawy.
Urządzenie żąda opróżnienia pojemnika na fusy, chociaż pojemnik ten nie jest pełny.	Urządzenie nie wyzerowało licznika przy ostatnim opróżnieniu pojemnika na fusy.	Poczekać zawsze około 5 sekund, wkładając z powrotem na miejsce pojemnik na fusy. Wówczas licznik wyzeruje się. Zawsze opróżniać pojemnik na fusy, kiedy urządzenie jest włączone. Jeśli pojemnik na fusy jest opróżniany, gdy urządzenie jest wyłączone, wtedy licznik cykli kawy nie zeruje się.

Problem	Przyczyna	Rozwiązanie
Niemożliwe wyjęcie bloku zaparzającego.	Blok zaparzający znajduje się w nieprawidłowym położeniu.	Zamknąć drzwiczki serwisowe. Wyłączyć i ponownie włączyć urządzenie. Poczekać, aż na wyświetlaczu pojawi się komunikat informujący o gotowości urządzenia, a następnie wyjąć blok zaparzający.
	Pojemnik na fusy nie został wyjęty.	Wyjąć pojemnik na fusy przed wyjęciem bloku zaparzającego.
Nie można włożyć bloku zaparzającego.	Blok zaparzający znajduje się w nieprawidłowym położeniu.	Blok zaparzający znajduje się w nieprawidłowym położeniu. Upewnić się, że dźwignia styka się z podstawą bloku zaparzającego i że haczyk bloku zaparzającego znajduje się w prawidłowym położeniu (patrz: „Wkładanie bloku zaparzającego na miejsce”). Aby zresetować urządzenie należy włożyć na miejsce tacę ociekową i pojemnik na fusy. Nie wkładać bloku zaparzającego. Zamknąć drzwiczki serwisowe, wyłączyć i ponownie włączyć urządzenie. Następnie spróbować włożyć na miejsce blok zaparzający.
	Urządzenie nadal wykonuje cykl odwapniania.	Kiedy włączona jest procedura odwapniania, nie można wyjąć bloku zaparzającego. Poczekać, aż procedura odwapniania zakończy się, a następnie wyjąć blok zaparzający.
Kawa ma mało pianki kawowej lub jest wodnista.	Młynek jest ustawiony na grube mielenie.	Wyregulować młynek na mielenie drobniejsze.
	Nieodpowiednia mieszanka kawy.	Zmienić mieszankę kawy.
	Urządzenie wykonuje procedurę automatycznej regulacji.	Przyrządzić kilka filiżanek kawy.
	Blok zaparzający jest brudny lub wymaga smarowania.	Wyczyścić blok zaparzający.
Kawa wypływa powoli lub kropelkami z dozownika.	Dozownik kawy jest zatkany.	Wyczyścić dozownik kawy i jego otwórki wyciorem.
	Przewód wylotowy kawy jest zatkany.	Wyczyścić przewód wylotowy kawy.
Kawa nie jest wystarczająco ciepła.	Używane filiżanki są zimne.	Podgrzać filiżanki splukując je w gorącej wodzie.
	Ustawiona temperatura jest zbyt niska. Sprawdzić ustawienia menu.	Ustawić temperaturę w menu na „MAX”.
	Dodano mleka.	Dodanie gorącego lub zimnego mleka zawsze obniża temperaturę kawy do pewnego stopnia.
Urządzenie mieli kawę ziarnistą, ale kawa nie jest nalewana.	Tunel wylotowy zmielonej kawy jest zatkany.	Wyczyścić przewód wylotowy kawy za pomocą uchwytu miarki lub uchwytu łyżki. Wyłączyć i ponownie włączyć urządzenie.
	Młynek jest ustawiony na zbyt drobne mielenie.	Wyregulować młynek na mielenie grubsze.
	Blok zaparzający jest brudny.	Wyczyścić blok zaparzający.
	Dozownik kawy jest brudny.	Wyczyścić dozownik kawy i jego otwórki wyciorem.

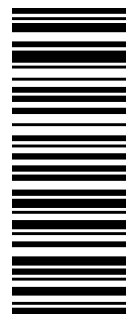
Problem	Przyczyna	Rozwiązanie
Kawa wypływa powoli.	Młynek jest ustawiony na zbyt drobne mienienie.	Użyć innej mieszanki kawy lub wyregulować młynek do kawy.
	Blok zaparząający jest brudny.	Wyczyścić blok zaparząający.
	Tunel wylotowy zmielonej kawy jest zatkany.	Wyczyścić przewód wylotowy kawy za pomocą uchwyty miarki lub uchwyty łyżki.
	Obwód hydrauliczny urządzenia jest zapchany kamieniem.	Wykonać odwapnianie.
Spienione mleko jest zimne	Filizanki są zimne.	Podgrzać filizanki gorącą wodą.
Mleko nie spienia się.	Dzbanek na mleko jest zabrudzony lub nie został prawidłowo włożony.	Wyczyścić dzbanek na mleko i upewnić się że został w prawidłowy sposób włożony.
	Dozownik mleka jest całkowicie otwarty.	Sprawdzić, czy dozownik mleka znajduje się w prawidłowym położeniu.
	Dzbanek na mleko nie został zamocowany ze wszystkimi jego częściami.	Upewnić, się że wszystkie komponenty (zwłaszcza rurka zasysająca mleko) zostało prawidłowo zamontowane.
	Użyty rodzaj mleka nie nadaje się do spieniania.	W zależności od rodzaju mleka, ilość i jakość powstającej pianki mogą być różne. Przetestowaliśmy następujące rodzaje mleka i uzyskaliśmy zadowalające wyniki spieniania: półtłuste lub tłuste mleko krowie, mleko sojowe i mleko bez laktozy. Nie testowaliśmy innych rodzajów mleka, gdyż mogą one wytwarzać niewielkie ilości pianki.
Na wyświetlaczu znajduje się ikona filtra „INTENZA+” po wymianie filtra.	RESET filtra nie został potwierdzony w menu urządzenia.	Potwierdzić aktywację filtra w menu urządzenia (patrz: „Aktywacja filtra „INTENZA+”).
Nie da się włożyć filtra „INTENZA+”.	Usunąć powietrze z filtra.	Poczekać, aż pęcherzyki powietrza wydostaną się z filtra.
	Zbiornik zawiera jeszcze wodę.	Opróżnić zbiornik na wodę przed zainstalowaniem filtra.
	Próbujesz zainstalować inny filtr niż Filtr „INTENZA+”.	W urządzeniu można zamontować wyłącznie filtr „INTENZA+”.
	Gumowa uszczelka nie jest nałożona na filtr „INTENZA+”.	Sprawdzić opakowanie uszczelki i nałożyć uszczelkę na filtr „INTENZA+”.
Pod urządzeniem znajduje się woda.	Taca ociekowa była zbyt pełna i woda wylała się. Urządzenie nie zostało umieszczone na poziomej powierzchni.	Opróżnić tacę ociekową, kiedy przez kratkę wychodzi czerwony wskaźnik. Zawsze opróżniać tacę ociekową przed uruchomieniem procedury odwapniania. Ustawić urządzenie na poziomej powierzchni, aby wskaźnik „taca ociekowa pełna” działał poprawnie.

Dane techniczne

Napięcie nominalne - moc nominalna - zasilanie	Patrz tabliczka umieszczona po wewnętrznej stronie drzwiczek serwisowych
Materiał obudowy	Tworzywo termoplastyczne
Wymiary	221 x 340 x 430 mm
Waga	7,5 kg
Długość kabla zasilającego	1200 mm
Panel sterowania	Przedni
Rozmiar filiżanek	Do 152 mm
Zbiornik na wodę	1,8 litra - wyjmowany
Pojemność zasobnika kawy ziarnistej.	250 g
Pojemność pojemnika na fusy.	15
Ciśnienie pompy	15 barów
Bojler	Bojler ze stali nierdzewnej (INOX)
Urządzenia zabezpieczające	Bezpiecznik termiczny



GAGGIA S.p.A. zastrzega sobie prawo do wprowadzania dowolnych zmian.



421945003601

COD.

- Rev.01 - 23/11/18

GAGGIA S.p.A.

SOCIETA soggetta a direzione e coordinamento di Philips Innovations S.p.A.

Sede Amministrativa/Administrative Office

Via Torretta, 240

40041 Gaggio Montano - Bologna - Italia

+39 0534 771111 / Faks +39 0534 31025

Sede Legale/Registered Office

Piazza A. Diaz, 1

20123 Milano - Italia

Capitale Sociale Euro 104.000 iv

REA MI1387376 - R.I. Cod.Fisc. 02069680367

Część. IVA : IT-13054780153

GAGGIA

MILANO

www.gaggia.it

www.gaggia.com